



 **Ökologischer Stadtplan**

© Andreas [FranzXaver] Süß

## Historisches und Ökologisches sinnvoll kombiniert – Ernst-Reuter-Haus

**Dem historischen Gebäude des Architekten Walter Schlempp von 1938 sieht man nicht an, dass im Inneren Regenwasser sinnvoll genutzt wird. Als der Deutsche Städtetag Ende 1998 nach Berlin zog, wurde bei der Sanierung des Gebäudes ein separater Betriebswasserkreislauf für Toilettenspülungen und Bewässerung der Außenanlagen integriert.**

Eine Maßnahme mit großer Wirkung von der auch der heutige Nutzer, das Bundesamt für Bauwesen und Raumordnung (BBR), profitiert: Über die 1.200 m<sup>2</sup> große Dachfläche werden 34 WCs und 26 Urinalanlagen gespeist. Die Zisterne aus Betonfertigteilen wird automatisch mit Trinkwasser versorgt, wenn das Regenwasser nicht ausreicht. Ein Beispiel dafür, wie die Wasserversorgung und Entwässerung umweltschonend auf den neusten Stand gebracht wurde, meint der Sachverständige für Regenwasserbewirtschaftung Klaus König.



© Andreas [FranzXaver] Süß

**Die Außenanlagen des Ernst-Reuter-Hauses sind gestalterisch ansprechend und ein Element des Regenwasserrückhalts.**

# Projektsteckbrief

## Adresse

Straße des 17. Juni 110-114  
10623 Berlin

## Dachfläche

1.200 m<sup>2</sup>

## Bauzeit

1998

## Bauherr

Verein für Kommunalwissen-  
schaften e.V.

## Nutzer

Bundesamt für Bauwesen und  
Raumordnung

## Regenwasserbewirtschaftung

- Retention von Regenwasser aus dem Mischkanal
- Nutzung von Regenwasser als Betriebswasser für Toilettenspülungen und Bewässerung der Außenflächen
- Teilversiegelte Flächen

→ [www.stadtentwicklung.berlin.de/oekologischer-stadtplan/](http://www.stadtentwicklung.berlin.de/oekologischer-stadtplan/)

## Effekte der Regenwasserbewirtschaftung



Bewohner



Umwelt



Ökonomie

Nutzen auf  
Gebäudeebene

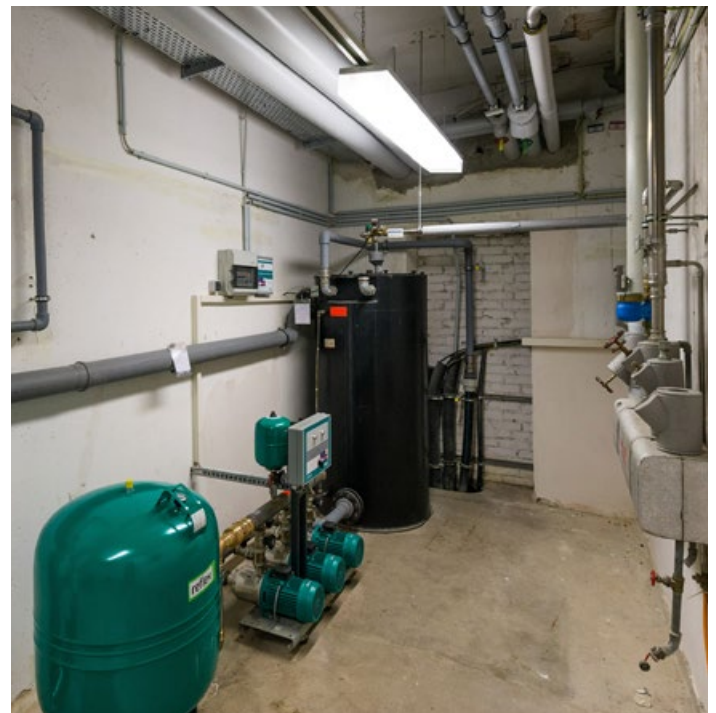
Erhöhung  
der Grundwasser-  
neubildung

Hohe Ressourcen-  
effizienz



© Andreas [FranzXaver] Süß

Die Außenflächen des Ernst-Reuter-Hauses sind zum größten Teil nicht versiegelt um Regenwasser aufzunehmen.



© Andreas [FranzXaver] Süß

Im Kellergeschoss befindet sich die Haustechnik für die Regenwassernutzung im Gebäude.



© Andreas [FranzXaver] Süß

Das Pflaster im Außenraum hat offene Fugen, damit das Regenwasser versickern kann.